

# KÄRCHER

## AF 100



Deutsch	5
English	9
Français	13
Italiano	17
Nederlands	21
Español	25
Português	29
Dansk	33
Norsk	37
Svenska	41
Suomi	45
Ελληνικά	49
Türkçe	53
Русский	57
Magyar	62
Čeština	66
Slovenščina	70
Polski	74
Românește	78
Slovenčina	82
Hrvatski	86
Srpski	90
Български	94
Eesti	98
Latviešu	102
Lietuviškai	106
Українська	110

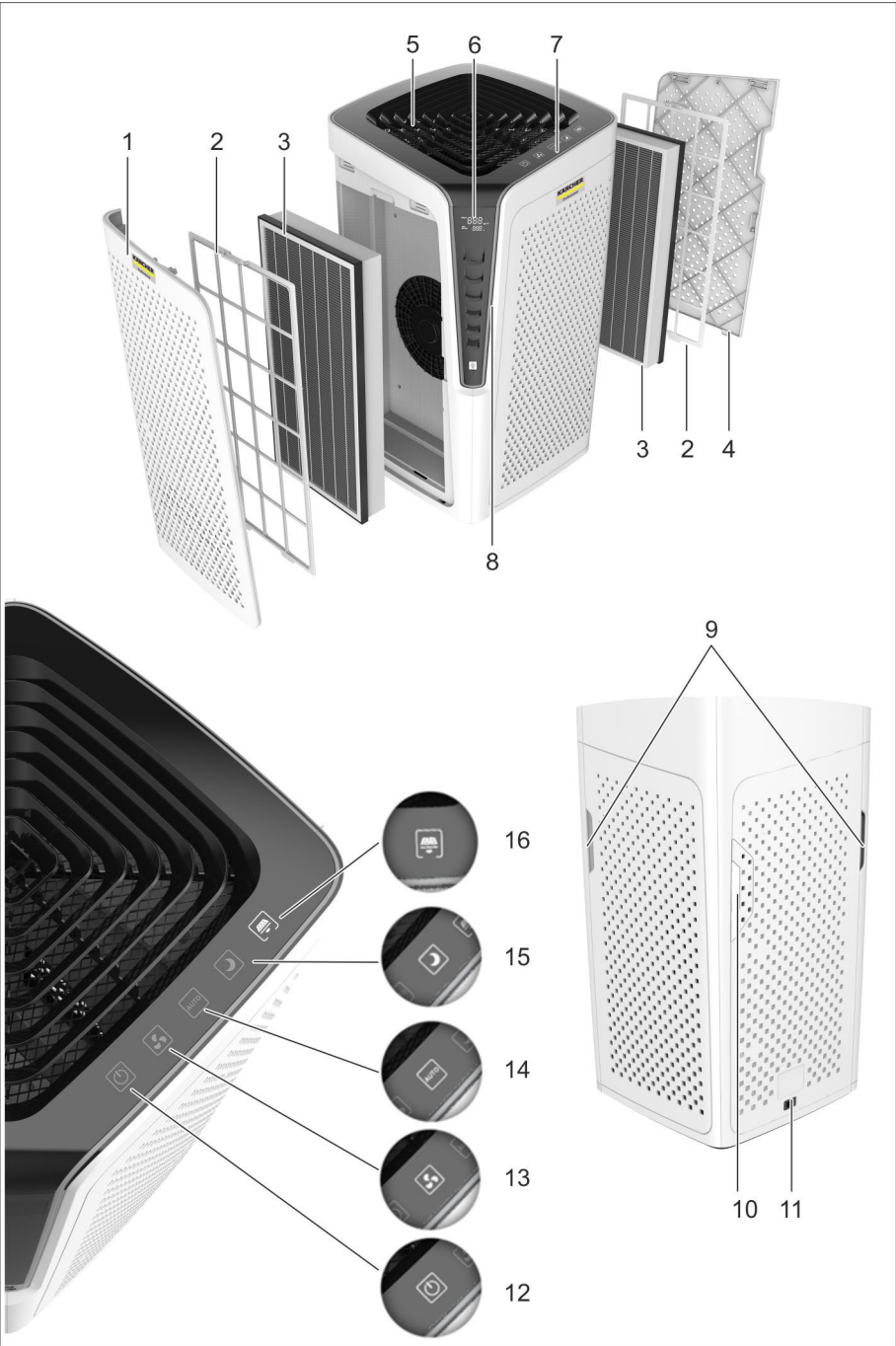


**Register  
your product**  
[www.kaercher.com/welcome](http://www.kaercher.com/welcome)

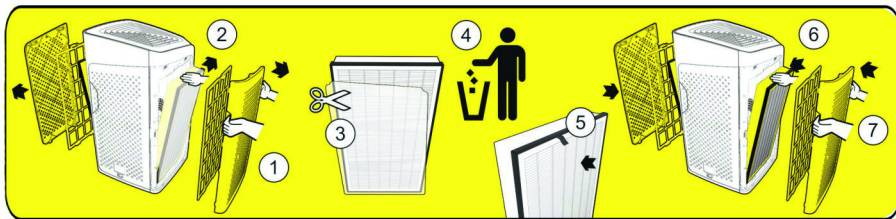


97648080

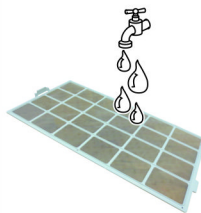
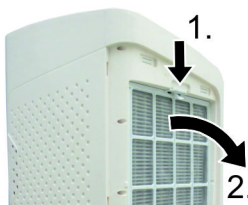
02/21



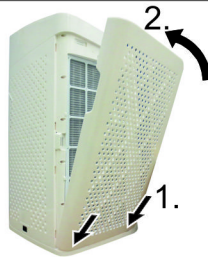
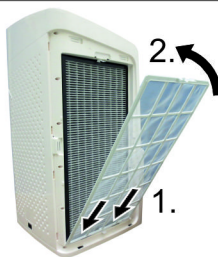
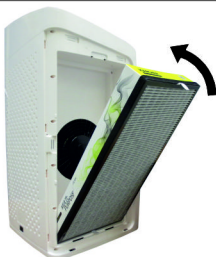
1



2



3





## Inhaltsverzeichnis

Allgemeine Hinweise	DE	5
Sicherheitshinweise	DE	5
Gerätebeschreibung	DE	6
Inbetriebnahme / Bedienung	DE	6
Pflege und Wartung	DE	7
Hilfe bei Störungen	DE	7
Zubehör und Ersatzteile	DE	8
Technische Daten	DE	8

## Allgemeine Hinweise

### Sehr geehrter Kunde,



Lesen Sie vor der ersten Benutzung Ihres Gerätes diese Originalbetriebsanleitung, handeln Sie danach und bewahren Sie diese für späteren Gebrauch oder für Nachbesitzer auf.

### Bestimmungsgemäße Verwendung

Das Gerät ist gemäß der in dieser Betriebsanleitung aufgeführten Beschreibungen und Sicherheitshinweise zur Verwendung als Luftreiniger bestimmt.

Dieses Gerät wurde für den privaten und gewerblichen Gebrauch entwickelt.

- Dieses Gerät ist nur für den Gebrauch in Innenräumen bestimmt.
- Das Gerät vor Regen schützen. Nicht im Außenbereich lagern.

Der Hersteller haftet nicht für eventuelle Schäden, die durch nicht bestimmungsgemäßen Gebrauch oder falsche Bedienung verursacht werden.

### Umweltschutz



Die Verpackungsmaterialien sind recycelbar. Bitte werfen Sie die Verpackungen nicht in den Hausmüll, sondern führen Sie diese einer Wiederverwertung zu.



Altgeräte enthalten wertvolle recyclingfähige Materialien, die einer Verwertung zugeführt werden sollten. Bitte entsorgen Sie Altgeräte deshalb über geeignete Sammelsysteme.

Elektrische und elektronische Geräte enthalten oft Bestandteile, die bei falschem Umgang oder falscher Entsorgung eine potentielle Gefahr für die menschliche Gesundheit und die Umwelt darstellen können. Für den ordnungsgemäßen Betrieb des Gerätes sind diese Bestandteile jedoch notwendig. Mit diesem Symbol gekennzeichnete Geräte dürfen nicht mit dem Hausmüll entsorgt werden.

### Entsorgung von Filtern

Während der Entsorgung bzw. Filterwechsel FFP2 Atemschutzmaske und Handschuhe tragen.

Filter nicht ausklopfen.

Alten Filter in Beutel packen, verschließen und im Hausmüll entsorgen.

Waschen Sie sich die Hände nachdem Sie die gebrauchten Filter entsorgt haben.

### Garantie

In jedem Land gelten die von unserer zuständigen Vertriebsgesellschaft herausgegebenen Garantiebedingungen. Etwaige Störungen an Ihrem Gerät beseitigen wir innerhalb der Garantiefrist kostenlos, sofern ein Ma-

terial- oder Herstellungsfehler die Ursache sein sollte. Im Garantiefall wenden Sie sich bitte mit Kaufbeleg an Ihren Händler oder die nächste autorisierte Kundendienststelle.

## Kundendienst

Bei Fragen oder Störungen hilft Ihnen unsere KÄRCHER-Niederlassung gerne weiter.

## Bestellung von Ersatzteilen und Sonderzubehör

Ersatzteile und Zubehör erhalten Sie bei ihrem Händler oder bei ihrer KÄRCHER-Niederlassung.

## Sicherheitshinweise

### ⚠ GEFAHR

- Das Gerät nur an Wechselstrom anschließen. Die Spannung muss mit dem Typenschild des Gerätes übereinstimmen.
- Netzstecker und Steckdose niemals mit feuchten Händen anfassen.
- Netzstecker nicht durch Ziehen an der Anschlussleitung aus der Steckdose ziehen.
- Anschlussleitung mit Netzstecker vor jedem Betrieb auf Schäden prüfen. Beschädigte Anschlussleitung unverzüglich durch autorisierten Kundendienst/Elektro-Fachkraft austauschen lassen, um Gefährdungen zu vermeiden.
- Vor allen Pflege- und Wartungsarbeiten das Gerät ausschalten und den Netzstecker ziehen.
- Reparaturarbeiten und Arbeiten an elektrischen Bauteilen dürfen nur vom autorisierten Kundendienst durchgeführt werden.

### ⚠ WARNUNG

- Dieses Gerät ist nicht dafür bestimmt, durch Personen mit eingeschränkten physischen, sensorischen oder geistigen Fähigkeiten oder mangels Erfahrungen und/oder mangels Wissen benutzt zu werden, es sei denn, sie werden durch eine für ihre Sicherheit zuständige Person beaufsichtigt oder erhielten von ihr Anweisungen, wie das Gerät zu benutzen ist und haben die daraus resultierenden Gefahren verstanden.
- Kinder dürfen das Gerät nur dann verwenden, wenn sie über 8 Jahre alt sind und wenn sie durch eine für ihre Sicherheit zuständige Person beaufsichtigt werden oder von ihr Anweisungen erhielten, wie das Gerät zu benutzen ist und die daraus resultierenden Gefahren verstanden haben.
- Kinder dürfen mit dem Gerät nicht spielen.
- Kinder beaufsichtigen, um sicherzustellen, dass sie nicht mit dem Gerät spielen.
- Die Reinigung und Anwenderwartung dürfen von Kindern nicht ohne Aufsicht durchgeführt werden.
- Lufteinlass und -auslass dürfen nicht verdeckt werden.
- Verpackungsfolien von Kindern fernhalten, es besteht Erstickungsgefahr!
- Gerät nach jedem Gebrauch und vor jeder Reinigung/Wartung ausschalten.
- Der Betrieb in explosionsgefährdeten Bereichen ist untersagt.
- Gerät nicht in der Nähe einer Wärmequelle aufstellen.

## **⚠ VORSICHT**

- Das Gerät ist kein Ersatz für angemessenes Lüften.
- Gerät auf ebenem Untergrund standfest aufstellen und ausrichten.
- Verwenden Sie ausschließlich Original KÄRCHER Ersatzteile.
- Verwenden sie das Gerät nicht in feuchter Umgebung oder in Räumen mit hohen Umgebungstemperaturen, z.B. im Badezimmer, Küche.

## **Gefahrenstufen**

### **⚠ GEFAHR**

Hinweis auf eine unmittelbar drohende Gefahr, die zu schweren Körperverletzungen oder zum Tod führt.

### **⚠ WARNUNG**

Hinweis auf eine möglicherweise gefährliche Situation, die zu schweren Körperverletzungen oder zum Tod führen kann.

### **⚠ VORSICHT**

Hinweis auf eine möglicherweise gefährliche Situation, die zu leichten Verletzungen führen kann.

### **ACHTUNG**

Hinweis auf eine möglicherweise gefährliche Situation, die zu Sachschäden führen kann.

## **Gerätebeschreibung**

Prüfen Sie beim Auspacken den Packungsinhalt auf fehlendes Zubehör oder Beschädigungen. Benachrichtigen Sie bei Transportschäden bitte Ihren Händler.

**Abbildungen siehe Ausklappseite!**



- 1 Filterabdeckung vorn
- 2 Vorfilter
- 3 Hauptfilter
- 4 Filterabdeckung hinten
- 5 Luftauslass
- 6 Digitalanzeige
- 7 Bedienfeld
- 8 Luftqualitätsanzeige
- 9 Griffe Filterabdeckungen
- 10 Abdeckung Luftqualitätssensor
- 11 Netzanschluss
- 12 Bedientaste Ein/Aus
- 13 Bedientaste Manueller Modus
- 14 Bedientaste Automatischer Modus
- 15 Bedientaste Nachtmodus
- 16 Filterwechselanzeige

## **Inbetriebnahme / Bedienung**

### **ACHTUNG**

Gerät immer mit eingesetzten Vor- und Feinfiltern betreiben.

### **Erstinbetriebnahme**

Abbildung **1**

- ➔ Vor der Erstinbetriebnahme müssen die im Gerät bereits eingesetzten Feinfilter ausgepackt werden.

## **Inbetriebnahme**

- ➔ Netzanschlussleitung an Gerät einstecken
- ➔ Netzstecker in Steckdose einstecken.  
Alle Bedientaster am Bedienfeld und die Luftqualitätsanzeige leuchten kurz auf und erlöschen wieder.
- ➔ Bedientaste Ein/Aus betätigen, um das Gerät einzuschalten.

### **Hinweis**

- Wenn das Gerät eingeschaltet wird, misst der integrierte Luftqualitätssensor automatisch die Luftqualität im Raum.
- Gewünschten Modus durch Drücken der jeweiligen Bedientaste am Bedienfeld einstellen.

## **Bedienfeld**

### **Automatischer Modus**

Wenn der automatische Modus aktiviert ist, wählt das Gerät die entsprechende Gebläsegeschwindigkeit für die gemessene Luftqualität aus.

- ➔ Bedientaste Ein/Aus betätigen, um das Gerät einzuschalten.
- ➔ Bedientaste Automatischer Modus betätigen.
- ➔ Entsprechende Taste leuchtet auf.

### **Hinweis**

- Der integrierte Luftqualitätssensor misst die Luftqualität und wählt automatisch die richtige Geschwindigkeitsstufe, um die bestmögliche Luftqualität im Raum zu gewährleisten.
- Sobald die Luft sauber ist schaltet das Gerät auf geringe Lüftergeschwindigkeit.

### **Manueller Modus**

Wenn der manuelle Modus aktiviert ist, können Sie die Lüftergeschwindigkeit manuell einstellen.

- ➔ Bedientaste Ein/Aus betätigen, um das Gerät einzuschalten.
- ➔ Bedientaste Manueller Modus betätigen.
- ➔ Entsprechende Taste leuchtet auf.

### **Hinweis**

- Durch mehrmaliges Betätigen kann die Lüftergeschwindigkeit in 3 Stufen eingestellt werden.

Anzeige	Lüftergeschwindigkeit
ein Lüfterflügel	gering
zwei Lüfterflügel	mittel
drei Lüfterflügel	hoch

### **Nachtmodus**

Wenn der Nachtmodus aktiviert wird, werden Bedienfeld- und Anzeigeelemente abgeschaltet.

Das Gerät bleibt in Betrieb und die Lüftergeschwindigkeit wechselt in die niedrigste Stufe.

Durch Berühren des Bedienfelds wird die Gerätebeleuchtung wieder aktiviert.

- ➔ Bedientaste Ein/Aus betätigen, um das Gerät einzuschalten.
- ➔ Bedientaste Nachtmodus betätigen.
- ➔ Entsprechende Taste leuchtet auf.
- ➔ Bedienfeld- und Anzeigeelemente schalten zeitverzögert ab.

## Luftqualitätsanzeige

- ➔ Bedientaste Ein/Aus betätigen, um das Gerät einzuschalten.

### Luftqualitätsanzeige leuchtet:

**Blau:** Sehr gute Luftqualität (PM2.5 unter 60 µg/m³)

**Gelb:** Mittelmäßige Luftqualität (PM2.5 zwischen 60 und 160 µg/m³)

**Rot:** Schlechte Luftqualität (PM2.5 über 160 µg/m³)

## Digitalanzeige

- Zeigt den aktuellen Wert des Feinstaubgehaltes (PM2,5) an.
- Zeigt die Restlaufzeit des Filters in Prozent an.

## Filterlaufzeit

### Hinweis

- Die Filterlaufzeit ist vom täglichen Nutzungsverhalten und von der Luftqualität abhängig.
- Unabhängig von der Anzeige wird ein jährlicher Filterwechsel aus hygienischen Gründen empfohlen.

## Filterwechselanzeige

Bei Aufleuchten der Filterwechselanzeige:  
siehe Pflege und Wartung.

### Hinweis

- Falls die Restlaufzeit des Filters weniger als 72 Stunden beträgt, blinkt die Filterwechselanzeige 2 mal pro Sekunde.
- Wenn das Ende der Filterlebensdauer erreicht ist, leuchtet die Filterwechselanzeige dauerhaft. Das Gerät arbeitet weiter.
- In Gegenden mit überwiegend hoher Luftfeuchtigkeit (> 60%) kann es zu Geruchsbildung am Filter kommen. In solchen Fällen empfehlen wir, die Filter vorzeitig auszutauschen.

## Betrieb beenden

- ➔ Bedientaste Ein/Aus betätigen, um das Gerät auszuschalten.

## Gerät aufbewahren

- ➔ Gerät in trockenen Räumen aufbewahren.

## Pflege und Wartung

- ➔ Vor Arbeiten am Gerät immer zuerst den Netzstecker ziehen.
- ➔ Das Gerät mit einem trockenen weichen Tuch abwischen.
- ➔ Bei Bedarf Vorfilter reinigen.

## Filterwechsel

Bei Aufleuchten der Filterwechselanzeige:

### Abbildung 2

- ➔ Filterabdeckungen an Griffen öffnen und abnehmen.
- ➔ Im eingebauten Zustand Vorfilter (z. B. mit Staubsauger bzw. Saugpinsel) reinigen.
- ➔ Vorfilter oben entriegeln und dann entnehmen.
- ➔ Hauptfilter an Griffflasche aus Gerät ziehen und erneuern.

### Hinweis

- Es müssen immer beide Vorfilter gereinigt werden.
- Der Vorfilter ist abwaschbar.
- Es müssen immer beide Hauptfilter erneuert werden.

### Abbildung 3

- ➔ Hauptfilter aus der Verpackung nehmen.
- ➔ Hauptfilter in das Gerät einsetzen. Griffflasche muss von außen sichtbar sein.
- ➔ Führungsnasen des Vorfilters in die unteren Aussparungen einführen.
- ➔ Vorfilter vorsichtig oben und seitlich einrasten.
- ➔ Führungsnasen der Filterabdeckung in die unteren Aussparungen einführen.
- ➔ Filterabdeckung oben schließen.

## Filterwechselanzeige zurücksetzen

- ➔ Um nach einem Filterwechsel die Filterwechselanzeige wieder auf 100% Filterlaufzeit zurückzusetzen, muss die Taste Filterwechselanzeige im Standby-Modus 5 Sekunden gedrückt werden.

### Hinweis

- Solange das Ende der rechnerischen Filterlebensdauer noch nicht erreicht ist, leuchtet die Taste Filterwechselanzeige nicht auf. Um vorzeitig die Filterlaufzeit auf 100% zurückzusetzen, muss die Taste Filterwechselanzeige 5 Sekunden lang gedrückt werden.
- Da die Position der unbeleuchteten Taste schwer erkennbar ist, kann die Position durch Aus- und Einstecken des Netzsteckers sichtbar gemacht werden. Dabei leuchtet die Taste kurz auf, sodass man sich die Position merken kann.

## Hilfe bei Störungen

### Gerät läuft nicht

- ➔ Netzkabel einstecken.
- ➔ Filterabdeckungen schließen.
- ➔ Falls der Fehler weiterhin besteht:  
Bedientaste Ein/Aus nicht mehr betätigen.  
Kundenservice kontaktieren.

### Luftqualität verbessert sich nicht

- ➔ Sicherstellen dass alle Filter richtig eingesetzt sind.

### Luftstrom am Luftausslass ist nicht mehr so stark

- ➔ Vorfilter reinigen.

## Zubehör und Ersatzteile

Filterart	Teilenummer	Anwendung
Universal Solution (Serienausstattung bei 1.024-810.0)	2.863-029.0	Filtert alle Schadstoffe aus der Luft, verbessert die Raumluft umfassend.
Allergy Solution	2.863-030.0	Filtert effektiv Allergene wie Pollen, Haare, Milben und Gerüche. Geeignet für Allergiker.
TVOC Solution	2.863-032.0	Filtert effektiv gesundheitsschädliche Gase wie Formaldehyd. Geeignet für neu eingerichtete Räume, z.B. mit neuen Möbeln und Teppichen.
Smog Solution	2.863-033.0	Filtert schädliche Partikel effektiv aus der Luft. Geeignet für die Verbesserung der Raumluftqualität bei Smog.
Health Solution	2.863-034.0	Fängt in der Luft vorhandene Bakterien effektiv ein und verhindert ihre Verbreitung und Vermehrung effektiv. Geeignet für die Erkältungszeit und bei Gesundheitsproblemen.
High Protect 13 Solution (Serienausstattung bei 1.024-812.0)	2.863-038.0	Filtert Stäube, Feinstäube, Partikel, Aerosole, Krankheitserreger und Viren. Zusätzliche Antibakterielle Silberionenbeschichtung des Filtermaterials, eliminiert Keime und Bakterien. Zusätzlich mit Aktivkohleschicht zur Filterung von Gerüchen, chemischen Dämpfen, VOCs und weiteren Schadstoffen. Das Filtermaterial des HEPA Filters entspricht der Filterklasse H13 (HEPA 13).
HEPA 14 Solution	2.863-035.0	Filtert Stäube, Feinstäube, Partikel, Aerosole, Krankheitserreger und Viren. Der H14 (HEPA 14) Filter ist entsprechend DIN EN 1822 Einzelgeprüft und zertifiziert. Eignung für besonders sensible und vulnerable Bereiche (Medizinsektor, Pflege, Arztpraxen).

## Technische Daten

Netzspannung	220 - 240	V~
Frequenz	50 - 60	Hz
Aufnahmeleistung		
Standby	<1	W
Nachtmodus	5	W
Stufe 1	12	W
Stufe 2	30	W
Stufe 3	80	W
Abmessungen		
Tiefe	380	mm
Breite	380	mm
Höhe	713	mm
Gewicht (inklusive aller Anbauteile)	14	kg
Schallleistungspegel $L_{WA}$		
Stufe 1 / Nachtmodus	44	dB(A)
Stufe 2	55	dB(A)
Stufe 3	66	dB(A)

**Technische Änderungen vorbehalten!**